

**Effecten van de invoering van het ZN protocol  
“verstrekken hoorhulpmiddelen”  
deel 2**

Steekproef kwaliteit hoortoestelverstrekking

*Verslag van de meting 2013*

*Juli 2014*

Onderzoekers:

dr. I. Brons, onderzoeker

prof.dr.ir. Wouter A. Dreschler, klinisch-fysicus audioloog

Onderzoeksinstituut:

Afdeling Klinische & Experimentele Audiologie, KNO

Academisch Medisch Centrum, Universiteit van Amsterdam

## Inhoud

<i>Inleiding</i> .....	3
<i>1. Algemene opzet</i> .....	4
<i>2. Resultaten van de meting over 2013</i> .....	6
<i>3. Vergelijking van de uitkomsten met de nulmeting over 2012</i> .....	12
<i>4. Discussie</i> .....	15
<i>5. Conclusie</i> .....	17
<i>Bijlage 1: vragenlijst</i> .....	18

## Inleiding

Vanaf 1 januari 2013 is de aanspraak op hoorhulpmiddelen functioneringsgericht omschreven. Er is een nieuw Indicatieprotocol ingevoerd met bijbehorend indicatieformat. Het Indicatieprotocol beschrijft de processtappen, het indicatieformat de vast te leggen data. Er is een vaste methode beschikbaar die beschrijft hoe men komt tot een profiel voor het Human-Related Intended Use (HRIU) en de wijze waarop dit wordt gekoppeld aan de keuze van het hoorhulpmiddel op basis van de hoortoesteleigenschappen, zoals die zijn gekarakteriseerd in een Product-Related Intended Use profiel (PRIU).

In 2013 is het protocol in zijn volle breedte ingevoerd. Een uitgangspunt bij de invoering is dat het protocol gaandeweg wordt bijgesteld op basis van de ervaringen uit de praktijk. Omdat er te weinig bewijs aanwezig is voor een evidence-based benadering is gekozen voor een startpunt vanuit “expert opinion” en een groei op basis van practice-based evidence, dat binnen het protocol wordt verzameld.

Deze aanpak is bij veldpartijen niet onomstreden. Daarom is het goed om met een onafhankelijk onderzoek vast te stellen of de doelstelling “behoud van kwaliteit tegen lagere kosten” daadwerkelijk wordt behaald. In een vorig rapport (deel 1) zijn de resultaten beschreven van de nulmeting die de situatie in 2012 beschrijft. Dit rapport beschrijft de resultaten van dezelfde vragenlijst, gemeten bij een representatieve steekproef van slechthorenden die in 2013 één of twee hoortoestellen hebben aangeschaft, d.w.z. na de invoering van de nieuwe protocollen.

## 1. Algemene opzet

De eerste fase betrof een zogenaamde nulmeting om de kwaliteit en de kosten van de hoortoestelverstrekking anno 2012 vast te leggen. De meting is in 2013 herhaald om de effecten van de functiegerichte aanspraak objectief vast te leggen. Ook in 2014 zal nog een herhaalmeting plaatsvinden.

Voor de meting 2013 bestaat de doelgroep uit random gekozen verzekerden, die in de maand september 2013 bij hun zorgverzekering een vergoeding voor één of twee reguliere hoortoestellen hebben gedeclareerd<sup>1</sup>.

Zij krijgen een vragenlijst toegestuurd (zie Bijlage 1), met vragen over:

- het hoortoestelgebruik (*inclusief de internationale benchmark IOI-HA; zie Cox et al 2002*)
- het aanpastraject
- de kosten en vergoedingen

Enkele zorgverzekeraars zijn bereid gebleken de vragenlijsten te verspreiden. Via een antwoordenvelop werden de ingevulde vragenlijsten direct geretourneerd naar het AMC.

---

<sup>1</sup> NB: dragers van implantaten (CI en BAHA) vallen buiten dit onderzoek.

## **Analyse**

De analyse van de uitkomsten is uitgevoerd door het AMC. In het rapport over 2012 zijn de resultaten van de vragenlijst vergeleken met ander onderzoek, nationaal en internationaal, waarin de zelfde vragen gesteld waren. Uit deze analyses bleek dat de resultaten van de nulmeting goed overeen kwamen met de resultaten uit andere onderzoeken. Hieruit kon worden opgemaakt dat de resultaten een betrouwbaar beeld geven en representatief zijn. In de analyses van de resultaten van 2013 zal deze nulmeting daarom het belangrijkste vergelijkingsmateriaal zijn. In dit rapport zullen de resultaten over 2013 worden beschreven en worden vergeleken met de resultaten van 2012.

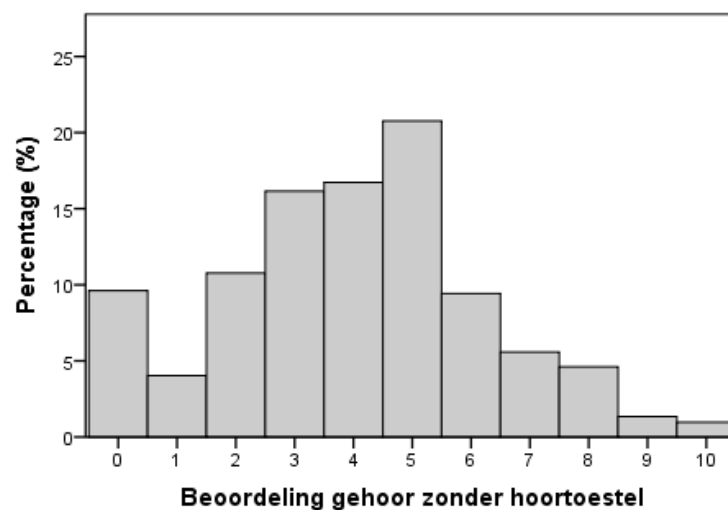
Uit het rapport over de nulmeting van 2012 blijkt dat de betrouwbaarheid van de vragen over de kosten nog een belangrijk aandachtspunt is in de analyse. In dit rapport zal daarom extra aandacht worden besteed aan de interpretatie van de antwoorden in het onderdeel 'kosten en vergoedingen'.

## 2. Resultaten van de meting over 2013

### Algemeen

- De vragenlijst is ingevuld en teruggestuurd door 524 hoortoestelgebruikers (50% mannen; 46.8% vrouwen; 3.2% geslacht niet ingevuld).
- Respondenten hebben een zorgverzekering bij Achmea (22.3%), CZ (19.1%), DFZ (19.7%), DSW (17.4%) of VGZ (21.6%).
- Meer dan de helft (56.9%) van de respondenten heeft een leeftijd van 75 jaar of ouder.

Figuur 1 toont hoe de respondenten hun gehoor zonder hoortoestel beoordelen met een cijfer (0=zeer slecht; 10 = uitstekend. De gemiddelde beoordeling is 4,0 (st.dev = 2.2; door 4 respondenten is de vraag niet ingevuld).

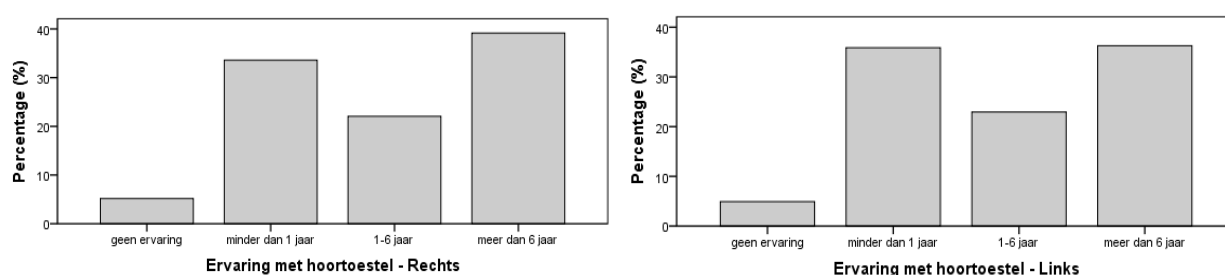


**Figuur 1.** Verdeling van de beoordeling van het eigen gehoor zonder hoortoestel [0=zeer slecht; 10=uitstekend]

## Deel A: Hoortoestelgebruik

Deel A heeft als doel inzicht te krijgen in de belangrijke luistersituaties en de situaties waarin de hoortoestelgebruiker moet functioneren.

Ruim de helft van de respondenten (59%) heeft al meer dan een jaar ervaring met hoortoestellen (zie Figuur 2). Naar onze interpretatie zijn dit de hoortoesteldragers die een herhaalaanpassing hebben gekregen. Ook draagt ruim de helft van de respondenten (64%) de hoortoestellen meer dan 8 uur per dag.

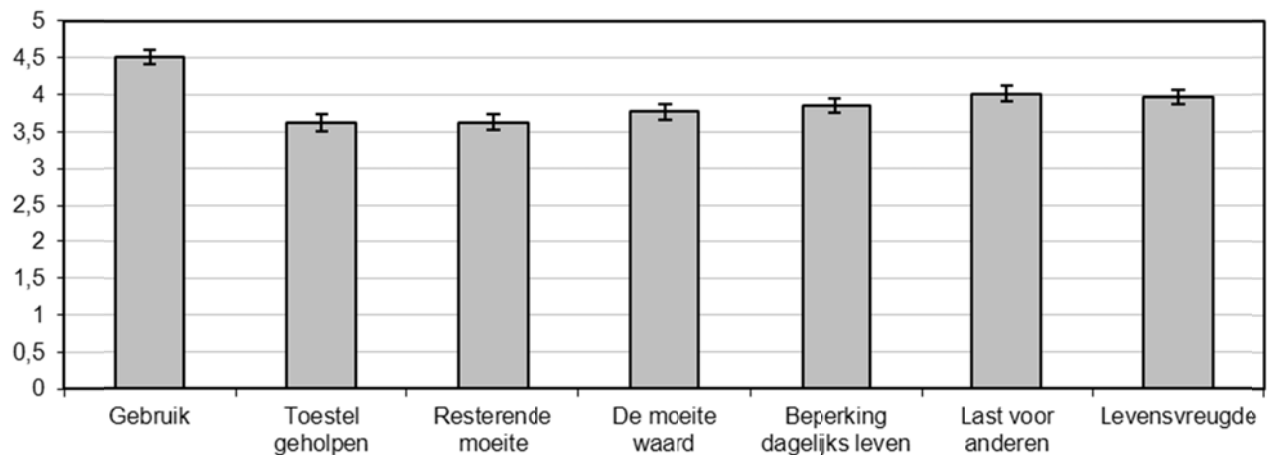


**Figuur 2. Verdeling van de ervaring met een hoortoestel per oor.**

Naast de vragen over hoortoestel-ervaring worden in deel A de zeven items van de IOI-HA vragenlijst gevraagd, zie Tabel 1. Per item zijn er 5 respons-categorieën. Deze worden gecodeerd met scores 1 t/m 5, waarbij een hogere score altijd voor een betere uitkomst staat. Figuur 3 geeft de gemiddelde scores aan over alle respondenten voor alle 7 items.

**Tabel 1. Vraagstelling per item van de IOI-HA.**

Item	Vraagstelling
Gebruik	Hoeveel uren heeft u uw linker/rechter hoortoestel in de afgelopen twee weken op een gemiddelde dag gedragen?
Toestel geholpen	Denk eens aan een situatie waarin u erg graag beter wilde horen, voordat u uw huidige hoortoestel(len) had. Hoeveel heeft/hebben uw hoortoestel(len) de afgelopen twee weken in deze situatie geholpen?
Resterende moeite	Denk eens aan een situatie waarin u erg graag beter wilde horen, voordat u uw huidige hoortoestel(len) had. Wanneer u uw huidige hoortoestel(len) gebruikt, hoeveel moeite heeft u dan nog steeds in deze situatie?
De moeite waard	Vindt u over het algemeen genomen uw huidige hoortoestel(len) de moeite waard?
Beperking dagelijks leven	In hoeverre werd u met uw huidige hoortoestel(len) de afgelopen twee weken beperkt door uw slechthorendheid in uw dagelijks leven?
Last voor anderen	Hoeveel last denkt u dat mensen om u heen de afgelopen twee weken gehad hebben van uw slechthorendheid mét uw huidige hoortoestel(len)?
Levensvreugde	Als u alles eens nagaat, in hoeverre heeft/hebben uw huidige hoortoestel(len) dan een verandering van uw levensvreugde teweeg gebracht?



**Figuur 3. Gemiddelde scores uit de IOI-HA vragenlijst. Per item geeft de gebruiker een cijfer tussen 1 en 5, waarbij een hogere score voor een betere uitkomst staat. De foutbalken geven het 95% betrouwbaarheidsinterval.**

Het is gebruikelijk de IOI-scores samen te vatten in 2 kentallen, zie Tabel 2: de IOI-factor 1 (gekoppeld aan “Tevredenheid”) en de IOI-factor-2 (gekoppeld aan “Resterende beperkingen”).

**Tabel 2. Gemiddelde scores voor de 2 IOI-Factoren.**

	IOI-Factor 1: Tevredenheid <i>op 5-puntsschaal</i>	IOI-Factor 2: Resterende beperking <i>op 5-puntsschaal</i>
Gemiddelde score (standaarddeviatie)	3.98 (0.72)	3.85 (0.74)



## Deel B: Het aanpastraject

Deel B heeft als doel inzicht te krijgen in de kwaliteit van het gehele aanpastraject: van gehooronderzoek tot en met de evaluatie. Ook wordt gevraagd naar de levering en service van de audicien. De uitkomsten van verschillende vragen over het aanpastraject worden weergegeven in Tabel 3.

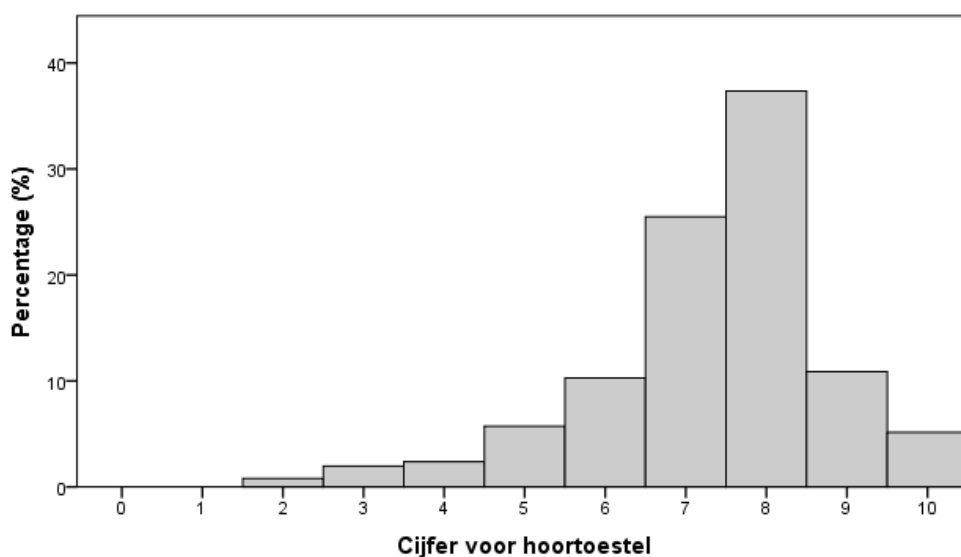
Tabel 3. Verdeling van de antwoorden op de vragen uit deel B.

	Begeleid door AC	Terugkomen voor bijstelling	Kosten besproken	Meer toestellen willen proberen
Ja	66.8%	88.2%	89.9%	15.5%
Nee	27.7%	2.9%	6.3%	62.2%
N.v.t.		5.7%	1.1%	5.5%
Weet ik niet / niet ingevuld	5.5%	3.2%	2.6%	16.7%

Heeft u inspraak gehad in de uiteindelijke keuze van uw hoortoestel?		Hoeveel verschillende hoortoestellen heeft u kunnen proberen?		De proefperiode was...	
Nee, helemaal geen inspraak	3.4%	De 1 <sup>e</sup> keuze was goed	51.3%	Te kort	4.8%
Nee, geen inspraak	9.5%	1	14.9%	Lang genoeg	79.4%
Ja, een beetje inspraak	17.6%	2	20.0%	Te lang	1.3%
Ja, inspraak	46.4%	3	3.6%	Niet van toepassing	6.3%
Ja, veel inspraak	18.3%	4	1.1%		
Geen mening	3.1%	5	0.2%		
Niet ingevuld	1.7%	Weet ik niet / niet ingevuld	8.8%	Weet ik niet / niet ingevuld	8.4%

Evenals in 2012 is het percentage respondenten dat geantwoord heeft door een Audiologisch Centrum te zijn begeleid onrealistisch hoog is (66.8%). Waarschijnlijk is de oorzaak hiervan dat veel respondenten niet bekend zijn met het verschil tussen een audicien, een "Hoorcentrum" en een Audiologisch Centrum.

Tenslotte wordt in onderdeel B gevraagd het toestel een cijfer te geven (0=zeer slecht; 10=uitstekend). In Figuur 4 is te zien hoe vaak de verschillende cijfers gegeven werden. De gemiddelde score is 7.33 (st.dev. = 1.5).



**Figuur 4.** Verdeling van de cijfers gegeven voor het hoortoestel [0=zeer slecht ; 10=uitstekend]

De samenvattende gemiddelde getallen van onderdeel B zijn weergegeven in Tabel 4.

**Tabel 4.** Gemiddelde scores voor verschillende onderdelen uit onderdeel B.

	Inspraak <i>op 5-puntsschaal</i>	Aantal toestellen geprobeerd <i>toestellen per persoon</i>	Beoordeling van het toestel <i>op 10-puntsschaal</i>
2013	3.70	1.35	7.33

### Deel C: Kosten en vergoedingen

Deel C heeft als doel inzicht te krijgen in de kosten en vergoedingen met betrekking tot de aanschaf van het toestel. In dit onderdeel wordt gevraagd naar de totale kosten per toestel, de vergoeding door de verzekeraar per toestel, en de eigen bijdrage aan de audicien.

Veel respondenten weten niet aan te geven wat de totale kosten van het hoortoestel waren (38% 'weet ik niet' of niet ingevuld), hoeveel vergoeding ze van de zorgverzekeraar kregen (41% 'weet ik niet' of niet ingevuld), en of er eigen bijdrage betaald moest worden (21.9% 'weet ik niet' of niet ingevuld).

Veel van de getallen die wel ingevuld zijn lijken niet consistent; bijvoorbeeld doordat de totale prijs sterk afwijkt van de som van de vergoeding en eigen bijdrage. Om te zorgen dat de gegevens van dit onderdeel beter te interpreteren zijn, is daarom een selectie gemaakt van gegevens die als betrouwbaar worden gezien en zijn meegenomen in de analyse op basis van de volgende criteria:

- Alle drie de bedragen (totale kosten, vergoeding zorgverzekering, en eigen bijdrage) zijn ingevuld.
- De som van de vergoeding en eigen bijdrage verschilt minder dan €100,- van de totale kosten.

De antwoorden van 161 respondenten (31%) voldoen aan deze criteria. Tabel 5 geeft een overzicht van de maximale, minimale, en gemiddelde bedragen die zijn ingevuld door deze respondenten.<sup>2</sup>

**Tabel 5. Overzicht van de ingevulde kosten.**

	Totale kosten per toestel	Vergoeding per toestel	Eigen bijdrage per toestel
Gemiddelde	€ 1040.05	€ 793.65	€ 245.63
Minimum	€ 300,-	€ 200,-	€ 0,-
Maximum	€ 3398,-	€ 2382.66	€ 1015.34

<sup>2</sup> NB: deze tabel kan niet worden vergeleken met Tabel 5 uit het rapport over de nulmeting van 2012 omdat daar niet de selectie is gemaakt van betrouwbare antwoorden. In het volgende onderdeel zullen de bedragen van 2012 en 2013 worden vergeleken na selectie van de betrouwbare antwoorden.

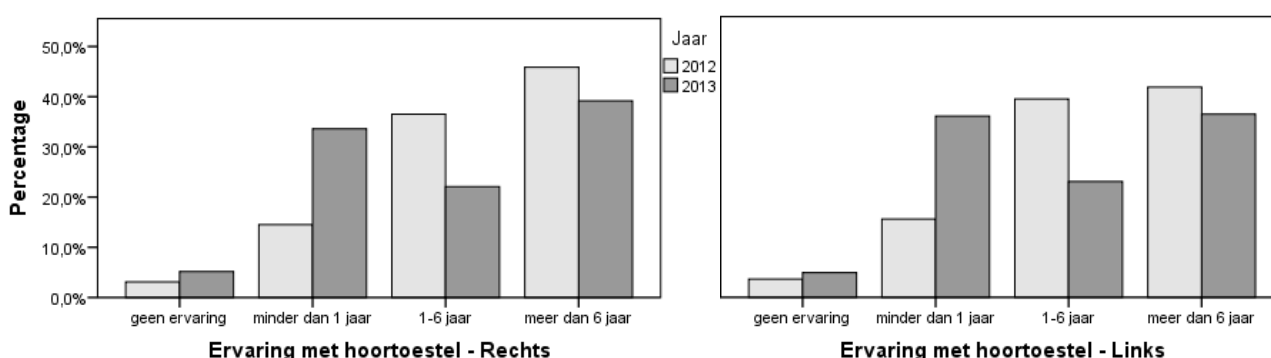
### 3. Vergelijking van de uitkomsten met de nulmeting over 2012

#### Algemeen

Het aantal ingevulde vragenlijsten over 2013 was groter dan over 2012 (respectievelijk 524 en 398). Dit wijst op een iets hogere respons-ratio dan in 2012, maar het effect is ook ten dele het gevolg van het feit dat de vragenlijsten voor 2013 door één zorgverzekeraar meer zijn uitgestuurd dan in 2012. De verdeling van de leeftijd en de beoordeling van het eigen gehoor zijn vergelijkbaar tussen beide jaren.

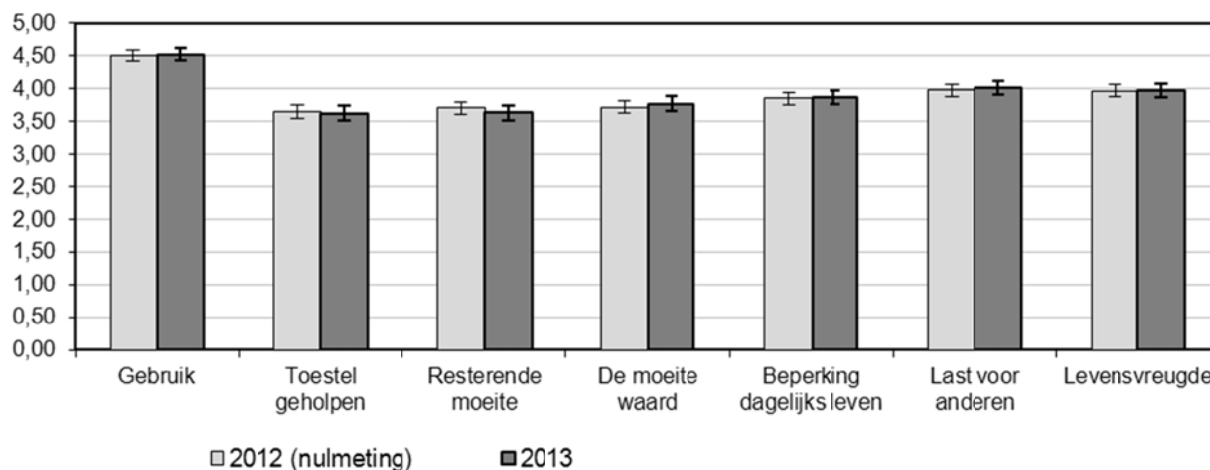
#### Deel A: Hoortoestelgebruik

De verdeling van het aantal jaren hoortoestelervaring verschilt tussen de respondenten van 2012 en 2013. In 2012 was het aantal mensen met 1-6 jaar ervaring hoger dan het aantal mensen met minder dan 1 jaar ervaring; in 2013 was dit andersom (zie Figuur 5). Een mogelijke verklaring hiervoor zou kunnen liggen in het moment van het uitsturen van de brieven. Alle respondenten hebben in de maand september van het vorige jaar één of twee hoortoestellen gedeclareerd bij de zorgverzekeraar. De vragenlijsten over 2013 werden ingevuld in april tot en met juni. Nieuwe gebruikers zullen hier dus gekozen hebben voor minder dan 1 jaar ervaring. De vragenlijsten over 2012 werden ingevuld in juli tot en met september. Respondenten uit deze groep voor wie het om het eerste hoortoestel ging, kunnen hierdoor ook gekozen hebben voor 1-6 jaar ervaring. De verschillende verdelingen in jaren ervaring hoeven dus niet te wijzen op een verschil in de verdeling tussen eerste aanpassingen en herhaalaanpassingen. Het is waarschijnlijk dat de verdeling in 2013 accurater kon worden geschat dan in 2012.



Figuur 5. Verdeling van hoortoestelervaring van de respondenten over 2012 en 2013.

De resultaten van de zeven vragen uit de IOI-HA vragenlijst zijn in 2013 onveranderd ten opzichte van 2012, zie Figuur 6 en Tabel 6.



**Figuur 6.** IOI-HA resultaten van 2012 en 2013. De gemiddelde scores en 95% betrouwbaarheidsintervallen zijn gegeven, waarbij de scores tussen 1 en 5 kunnen liggen.

**Tabel 6.** Gemiddelde scores voor de 2 IOI-HA factoren in 2012 en 2013.

	IOI-Factor 1: Tevredenheid <i>op 5-puntsschaal</i>	IOI-Factor 2: Resterende beperking <i>op 5-puntsschaal</i>
2013 – gemiddelde (st.dev.)	3.98 (0.72)	3.85 (0.74)
2012 – gemiddelde (st.dev.)	3.97 (0.81)	3.85 (0.80)

### Deel B: het aanpastraject

Tabel 7 geeft de gemiddelde waarden aan voor enkele vragen uit onderdeel B. Vergelijking van de scores met behulp van een niet-parametrische test (Mann-Whitney test) laat zien dat de score voor 'inspraak' in 2013 lager lag dan in 2012 ( $p=0.003$ ). Ook het gemiddelde aantal toestellen dat geprobeerd is ligt in 2013 lager ( $p=0.032$ ). De beoordeling van het toestel is niet veranderd ( $p=0.42$ ).

**Tabel 7.** Gemiddelde scores van enkele onderdelen van deel B vergeleken over 2012 en 2013.

	Inspraak <i>op 5-puntsschaal</i>	Aantal toestellen geprobeerd <i>toestellen per persoon</i>	Beoordeling van het toestel <i>op 10-puntsschaal</i>
2013	3.70	1.35	7.33
2012	3.89	1.45	7.23

\* indicates significant difference between 2012 and 2013 for Inspraak and Aantal toestellen geprobeerd.

### **Deel C: Kosten en vergoedingen**

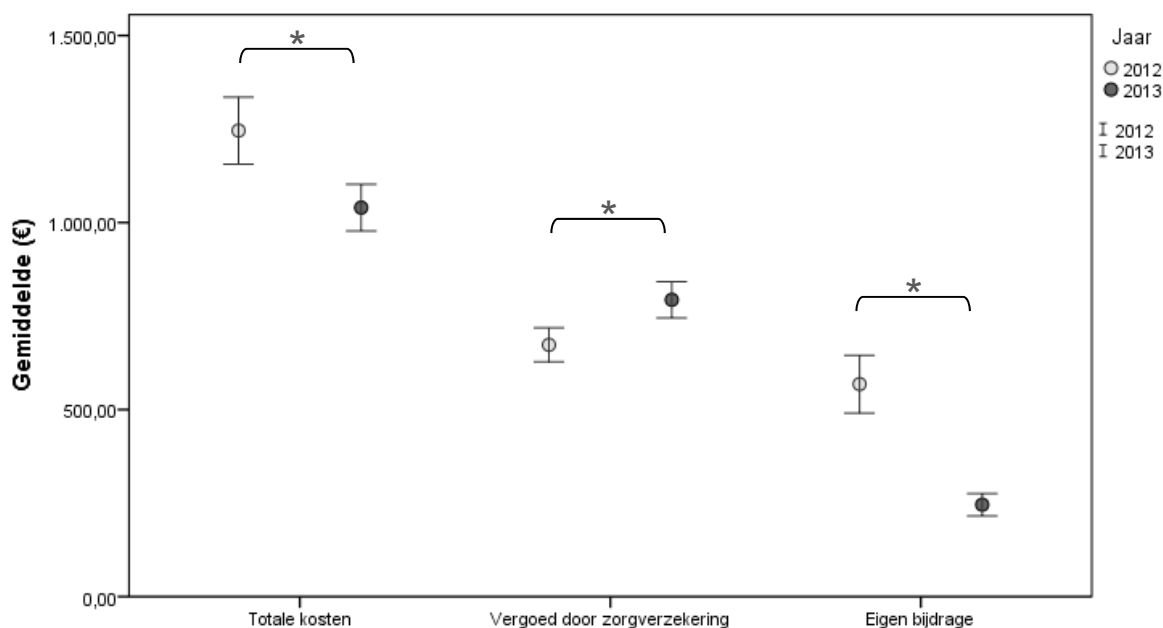
Voor de analyse van de bedragen die zijn ingevuld bij onderdeel C is een selectie gemaakt van gegevens die voldoen aan de volgende criteria (zie ook onderdeel 2C):

- Alle drie de bedragen (totale kosten, vergoeding zorgverzekering, en eigen bijdrage) zijn ingevuld.
- De som van de vergoeding en eigen bijdrage verschilt minder dan € 100,- van de totale kosten.

Omdat in 2012 nog de vergoedingsregeling van kracht was waarin de zorgverzekering een bedrag van minimaal € 500,- vergoedde, is voor 2012 een extra criterium gehanteerd:

- De vergoeding door de zorgverzekering bedraagt minimaal € 500,-

Van de vragenlijsten over 2012 voldoen de antwoorden van 115 respondenten (29%) aan deze criteria. Voor 2013 zijn dit er 161 (31%, zie onderdeel 2C). Figuur 7 geeft de gemiddelde bedragen weer per jaar voor de totale kosten, vergoeding door de zorgverzekering, en de eigen bijdrage. De totale kosten waren in 2013 gemiddeld € 205.67 lager dan in 2012. De vergoeding door de zorgverzekering was in 2013 gemiddeld € 120.53 hoger dan in 2013. De eigen bijdrage was in 2013 gemiddeld € 322.46 lager dan in 2012 ( $p < 0.001$  voor alle drie de vergelijkingen).



**Figuur 7. Gemiddelde bedragen voor kosten, vergoeding, en eigen bijdrage in 2012 en 2013. De foutbalken geven het 95% betrouwbaarheidsinterval.**

#### 4. Discussie

In deel 1 van de rapportage *Effecten van de invoering van het ZN protocol “verstrekken hoorhulpmiddelen”* werd geconcludeerd dat de resultaten van de nulmeting over 2012 een betrouwbaar beeld geven en representatief zijn. In dit tweede deel van de rapportage waarin de resultaten van 2013 gepresenteerd zijn, zijn daarom de resultaten van de nulmeting als uitgangspunt genomen in de vergelijking.

De resultaten van 2013 blijken overwegend onveranderd ten opzichte van de nulmeting in 2012. De belangrijkste kwalitatieve graadmeter, de IOI-HA, laat zien dat er geen verandering is in de tevredenheid over de toestellen en de mate van resterende beperking.

Kleine verschillen ten opzichte van de nulmeting werden gevonden in de inspraak en in het aantal toestellen dat gemiddeld geprobeerd werd. Respondenten die in 2013 hoortoestellen hadden aangeschaft gaven gemiddeld aan minder inspraak te hebben gehad in de hoortoestelkeuze dan respondenten die in 2012 toestellen aanschafden. Ook het aantal geprobeerde toestellen was in 2013 iets lager, maar voor beide jaren geldt dat de meerderheid van de gebruikers slechts één toestel geprobeerd heeft.

Uit het rapport over de nulmeting van 2012 blijkt dat de betrouwbaarheid van de vragen over de kosten nog een belangrijk aandachtspunt was in de analyse. In dit rapport is daarom extra aandacht besteed aan deze gegevens en is een selectie gemaakt van bedragen die voldoende consistent ingevuld waren. Dit leverde voor beide jaren een selectie op van ongeveer 30% van de respondenten. Uit de ingevulde bedragen bleek dat zowel de totale kosten als de eigen bijdrage in 2013 afgenomen zijn ten opzichte van 2012. De vergoede bedragen door de zorgverzekeraars waren in 2013 juist hoger dan in 2012.



## 5. Conclusie

De resultaten van de vragenlijsten laten zien dat de doelstelling “behoud van kwaliteit tegen lagere kosten” daadwerkelijk behaald is na de invoering van de nieuwe protocollen in 2013. De resultaten van de IOI-HA tonen aan dat het kwalitatief hoge niveau van 2012 in 2013 gehandhaafd is. Voor de hoortoestelgebruiker zijn de kosten afgenomen. Vanuit het perspectief van de zorgverzekeraar is er echter een toename in kosten.

Aandachtspunt binnen het nieuwe protocol is het aanpastraject; respondenten geven aan dat er ten opzichte van 2012 minder inspraak was in de keuze van het toestel en dat er minder toestellen geprobeerd zijn.

Het is de bedoeling dat de meting in 2014 herhaald zal worden om te zien of de hoge kwaliteit die de afgelopen jaren behaald is stabiel blijft of nog zal veranderen ten gevolge van de geplande aanpassingen in het protocol.

## Bijlage 1: vragenlijst

### Vragenlijst ZN-onderzoek: monitoring en evaluatie "verstrekken hoortoestellen"

In opdracht van Zorgverzekeraars Nederland wordt door de afdeling Audiologie van het AMC een onderzoek uitgevoerd naar de kwaliteit van de hoortoestelverstrekking. Deze vragenlijst heeft als doel inzicht te geven in de mening en ervaringen van hoortoestelgebruikers.

De vragenlijst bestaat uit drie onderdelen. Per deel zal een korte toelichting gegeven worden. Wij verwachten dat het invullen van deze vragenlijst 5 a 10 minuten van uw tijd zal nemen. U kunt de ingevulde vragenlijst terugsturen in bijgevoegde antwoordenvolop.

Wij stellen het bijzonder op prijs als u deze vragenlijst wilt invullen. Deelname aan dit onderzoek is geheel vrijwillig. Alle informatie wordt vertrouwelijk gehouden en gegevens worden anoniem verwerkt. Het wel of niet mee doen zal dan ook geen enkele invloed hebben op uw verdere behandeling bij een audicien, een KNO-arts of een Audiologisch Centrum.

#### Instructies voor het invullen van deze vragenlijst

- Beantwoord **alle vragen** door een kruisje te zetten in het vakje bij het antwoord dat voor u van toepassing is.
- Kruis steeds **één antwoord** aan per vraag. Bij sommige vragen kunt u echter **meerdere** antwoorden aankruisen. Dit staat dan bij de betreffende vragen aangegeven.
- Indien u het antwoord niet weet of indien de vraag voor u niet van toepassing is, kunt u dit als antwoord aankruisen aan de rechterkant van de antwoordmogelijkheden.
- Soms vragen wij u naar uw ervaringen met het hoortoestel / de hoortoestellen. Dan hebben de vragen betrekking op uw huidige hoortoestel(len) en de aanpassing daarvan.

Deze vragenlijst graag binnen **2 weken** terugsturen in de antwoordenvolop

#### Algemeen

<p>1. Wat is uw leeftijd?</p> <table style="width: 100%; border: none;"> <tbody> <tr> <td><input type="checkbox"/> Jonger dan 18 jaar</td> <td><input type="checkbox"/> 45 t/m 54 jaar</td> </tr> <tr> <td><input type="checkbox"/> 18 t/m 24 jaar</td> <td><input type="checkbox"/> 55 t/m 64 jaar</td> </tr> <tr> <td><input type="checkbox"/> 25 t/m 34 jaar</td> <td><input type="checkbox"/> 65 t/m 74 jaar</td> </tr> <tr> <td><input type="checkbox"/> 35 t/m 44 jaar</td> <td><input type="checkbox"/> 75 jaar of ouder</td> </tr> </tbody> </table>	<input type="checkbox"/> Jonger dan 18 jaar	<input type="checkbox"/> 45 t/m 54 jaar	<input type="checkbox"/> 18 t/m 24 jaar	<input type="checkbox"/> 55 t/m 64 jaar	<input type="checkbox"/> 25 t/m 34 jaar	<input type="checkbox"/> 65 t/m 74 jaar	<input type="checkbox"/> 35 t/m 44 jaar	<input type="checkbox"/> 75 jaar of ouder														
<input type="checkbox"/> Jonger dan 18 jaar	<input type="checkbox"/> 45 t/m 54 jaar																					
<input type="checkbox"/> 18 t/m 24 jaar	<input type="checkbox"/> 55 t/m 64 jaar																					
<input type="checkbox"/> 25 t/m 34 jaar	<input type="checkbox"/> 65 t/m 74 jaar																					
<input type="checkbox"/> 35 t/m 44 jaar	<input type="checkbox"/> 75 jaar of ouder																					
<p>2. Bent u een man of een vrouw?</p> <p><input type="checkbox"/> man <input type="checkbox"/> vrouw</p>																						
<p>3. Hoe beoordeelt u uw gehoor zonder hoortoestel? [0 = zeer slecht / 10 = uitstekend]</p> <table style="width: 100%; border: none;"> <tbody> <tr> <td><input type="checkbox"/></td><td><input type="checkbox"/></td><td><input type="checkbox"/></td><td><input type="checkbox"/></td><td><input type="checkbox"/></td><td><input type="checkbox"/></td><td><input type="checkbox"/></td><td><input type="checkbox"/></td><td><input type="checkbox"/></td><td><input type="checkbox"/></td><td><input type="checkbox"/></td> </tr> <tr> <td>0</td><td>1</td><td>2</td><td>3</td><td>4</td><td>5</td><td>6</td><td>7</td><td>8</td><td>9</td><td>10</td> </tr> </tbody> </table>	<input type="checkbox"/>	<input type="checkbox"/>	<input type="checkbox"/>	<input type="checkbox"/>	<input type="checkbox"/>	<input type="checkbox"/>	<input type="checkbox"/>	<input type="checkbox"/>	<input type="checkbox"/>	<input type="checkbox"/>	<input type="checkbox"/>	0	1	2	3	4	5	6	7	8	9	10
<input type="checkbox"/>	<input type="checkbox"/>	<input type="checkbox"/>	<input type="checkbox"/>	<input type="checkbox"/>	<input type="checkbox"/>	<input type="checkbox"/>	<input type="checkbox"/>	<input type="checkbox"/>	<input type="checkbox"/>	<input type="checkbox"/>												
0	1	2	3	4	5	6	7	8	9	10												

### Deel A: Hoortoestelgebruik

Deel A heeft als doel inzicht te krijgen in de voor u belangrijke luistersituaties en de situaties waarin u moet functioneren.

1. Hoe lang heeft u ervaring met een Hoortoestel (HT) rechts?					
<input type="checkbox"/> geen ervaring	<input type="checkbox"/> minder dan 1 jaar	<input type="checkbox"/> 1-6 jaar	<input type="checkbox"/> meer dan 6 jaar		
2. Hoe lang heeft u ervaring met een Hoortoestel (HT) links?					
<input type="checkbox"/> geen ervaring	<input type="checkbox"/> minder dan 1 jaar	<input type="checkbox"/> 1-6 jaar	<input type="checkbox"/> meer dan 6 jaar		
3. Hoeveel uren heeft u uw rechter hoortoestel in de afgelopen twee weken op een gemiddelde dag gedragen?					
niet gedragen <input type="checkbox"/>	minder dan 1 uur per dag <input type="checkbox"/>	1 tot 4 uren per dag <input type="checkbox"/>	4 tot 8 uren per dag <input type="checkbox"/>	meer dan 8 uren per dag <input type="checkbox"/>	n.v.t. <input type="checkbox"/>
4. Hoeveel uren heeft u uw linker hoortoestel in de afgelopen twee weken op een gemiddelde dag gedragen?					
niet gedragen <input type="checkbox"/>	minder dan 1 uur per dag <input type="checkbox"/>	1 tot 4 uren per dag <input type="checkbox"/>	4 tot 8 uren per dag <input type="checkbox"/>	meer dan 8 uren per dag <input type="checkbox"/>	n.v.t. <input type="checkbox"/>
5. Denk eens aan een situatie waarin u erg graag beter wilde horen, voordat u uw huidige hoortoestel(len) had. Hoeveel heeft/hebben uw hoortoestel(len) de afgelopen twee weken in deze situatie geholpen?					
niet geholpen <input type="checkbox"/>	een beetje geholpen <input type="checkbox"/>	redelijk wat geholpen <input type="checkbox"/>	veel geholpen <input type="checkbox"/>	heel veel geholpen <input type="checkbox"/>	
6. Denk nog eens aan een situatie waarin u graag beter wilde horen, voordat u uw huidige hoortoestel(len) had. Wanneer u uw huidige hoortoestel(len) gebruikt, hoeveel moeite heeft u dan nog steeds in deze situatie?					
erg veel moeite <input type="checkbox"/>	veel moeite <input type="checkbox"/>	redelijk wat moeite <input type="checkbox"/>	een beetje moeite <input type="checkbox"/>	geen moeite <input type="checkbox"/>	
7. Vindt u over het algemeen genomen uw huidige hoortoestel(len) de moeite waard?					
nee, niet de moeite waard <input type="checkbox"/>	een beetje de moeite waard <input type="checkbox"/>	redelijk de moeite waard <input type="checkbox"/>	erg de moeite waard <input type="checkbox"/>	heel erg de moeite waard <input type="checkbox"/>	

<p>8. In hoeverre werd u met uw huidige hoortoestel(len) de afgelopen twee weken beperkt door uw slechthorendheid in uw dagelijks leven?</p>				
heel erg beperkt <input type="checkbox"/>	erg beperkt <input type="checkbox"/>	redelijk beperkt <input type="checkbox"/>	een beetje beperkt <input type="checkbox"/>	niet beperkt <input type="checkbox"/>
<p>9. Hoeveel last denkt u dat mensen om u heen de afgelopen twee weken gehad hebben van uw slechthorendheid mét uw huidige hoortoestel(len)?</p>				
erg veel last <input type="checkbox"/>	veel last <input type="checkbox"/>	redelijk wat last <input type="checkbox"/>	een beetje last <input type="checkbox"/>	geen last <input type="checkbox"/>
<p>10. Als u alles eens nagaat, in hoeverre heeft/hebben uw huidige hoortoestel(len) dan een verandering van uw levensvreugde teweeg gebracht?</p>				
slechter <input type="checkbox"/>	geen verschil <input type="checkbox"/>	iets beter <input type="checkbox"/>	beter <input type="checkbox"/>	veel beter <input type="checkbox"/>

#### Deel B: Het aanpastraject

Deel B heeft als doel inzicht te krijgen in de kwaliteit van het gehele aanpastraject: van gehooronderzoek tot en met de evaluatie. Ook zullen wij uw mening vragen naar de levering en service van de audicien.

<p>1. Bent u bij de aanpassing en controle van uw hoortoestel begeleid door een Audiologisch Centrum?</p> <p><input type="checkbox"/> ja <input type="checkbox"/> nee</p>	
<p>2. Heeft u inspraak gehad in de uiteindelijke keuze van het hoortoestel?</p> <p><input type="checkbox"/> nee, helemaal geen inspraak <input type="checkbox"/> nee, geen inspraak <input type="checkbox"/> ja, een beetje inspraak <input type="checkbox"/> ja, inspraak <input type="checkbox"/> ja, veel inspraak</p> <p><input type="checkbox"/> geen mening</p>	
<p>3. Kon u in de eerst weken regelmatig terugkomen voor bijstelling?</p> <p><input type="checkbox"/> ja <input type="checkbox"/> nee</p> <p><input type="checkbox"/> niet van toepassing <input type="checkbox"/> weet ik niet</p>	
<p>4. Is er vooraf met u gesproken over de kosten van het hoortoestel / de hoortoestellen?</p> <p><input type="checkbox"/> ja <input type="checkbox"/> nee</p> <p><input type="checkbox"/> niet van toepassing <input type="checkbox"/> weet ik niet</p>	

<p>5. Hoeveel verschillende hoortoestellen heeft u per oor kunnen proberen?</p> <p>.....hoortoestellen <input type="checkbox"/> weet ik niet</p> <p><input type="checkbox"/> de 1<sup>e</sup> keuze was goed</p>
<p>6. Had u meer hoortoestellen willen proberen?</p> <p><input type="checkbox"/> ja <input type="checkbox"/> niet van toepassing</p> <p><input type="checkbox"/> nee <input type="checkbox"/> weet ik niet</p>
<p>7. De proefperiode was voor u:</p> <p><input type="checkbox"/> te kort <input type="checkbox"/> niet van toepassing</p> <p><input type="checkbox"/> lang genoeg <input type="checkbox"/> weet ik niet</p> <p><input type="checkbox"/> te lang</p>
<p>8. Welk cijfer geeft u het hoortoestel in het algemeen? [0 = zeer slecht / 10 = uitstekend]</p> <p><input type="checkbox"/> 0 <input type="checkbox"/> 1 <input type="checkbox"/> 2 <input type="checkbox"/> 3 <input type="checkbox"/> 4 <input type="checkbox"/> 5 <input type="checkbox"/> 6 <input type="checkbox"/> 7 <input type="checkbox"/> 8 <input type="checkbox"/> 9 <input type="checkbox"/> 10</p>

### Deel C: Kosten en vergoedingen

Deel C heeft als doel inzicht te krijgen in de kosten en vergoedingen met betrekking tot de aanschaf van het hoortoestel.

*Als u twee hoortoestellen heeft, betreft het hier de kosten per hoortoestel.*

<p>1. Wat waren de totale kosten <u>per hoortoestel</u>?</p> <p>.....Euro's <input type="checkbox"/> weet ik niet</p>
<p>2. Hoeveel vergoeding heeft u gekregen <u>per hoortoestel</u> van uw zorgverzekeraar?</p> <p>.....Euro's <input type="checkbox"/> geen vergoeding <input type="checkbox"/> weet ik niet</p>
<p>3. Moest u voor het hoortoestel een eigen bijdrage betalen aan de audicien?</p> <p>ja, namelijk.....Euro's <input type="checkbox"/> nee, ik hoefde geen eigen bijdrage te betalen</p> <p><u>per toestel</u> <input type="checkbox"/> weet ik niet</p>

**HARTELIJK DANK VOOR HET INVULLEN VAN DE VRAGENLIJST**

**U kunt deze opsturen in de bijgevoegde antwoordenvolp.  
Een postzegel is niet nodig.**